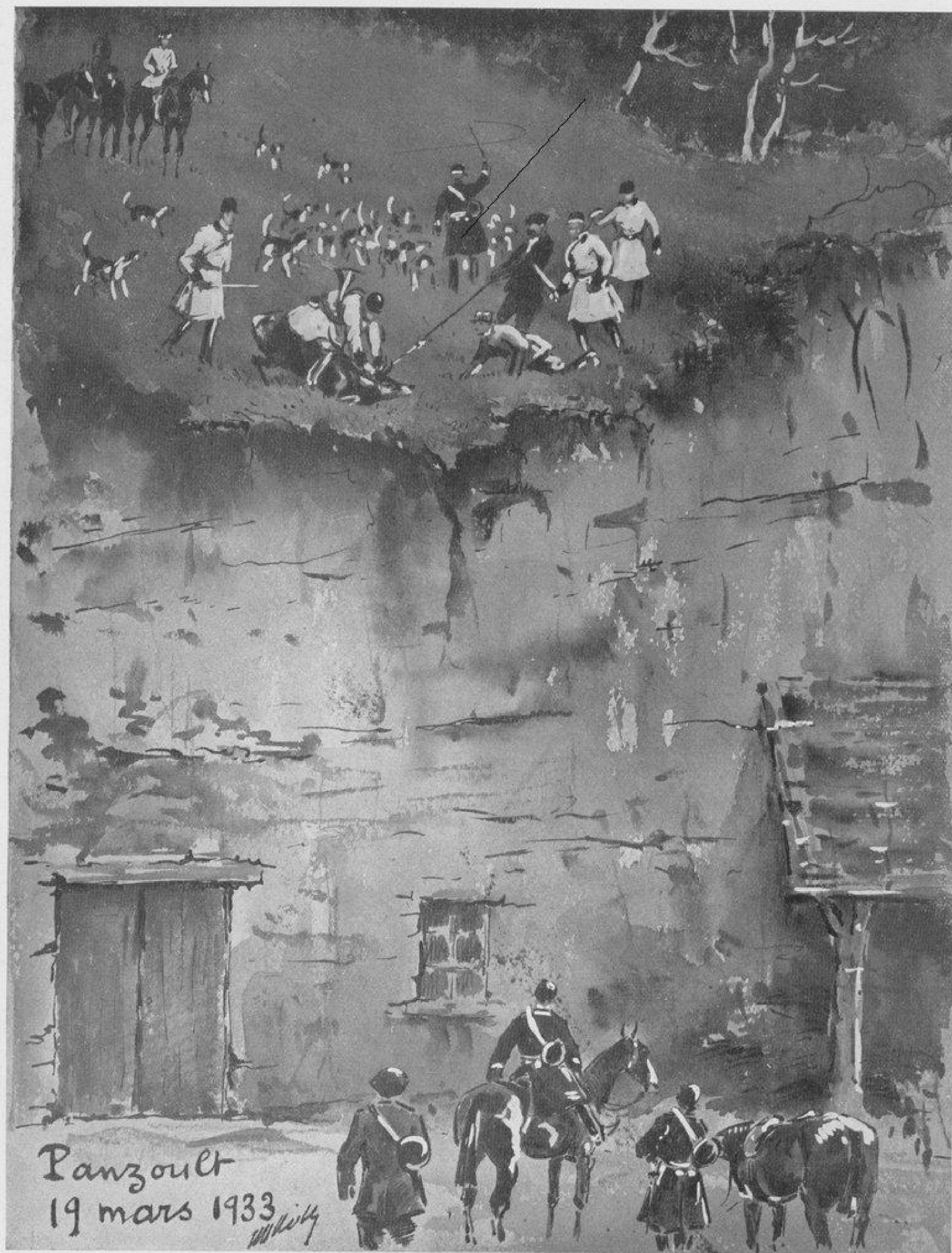


## ÉQUIPAGES BARON DE CHAMPCEVRIER ET COMTE H. D'ANDIGNÉ



*Un des derniers ballalis de la saison 1932-1933, en forêt de Chinon. Equipages Baron de Champcevier et Comte H. d'Andigné.*



## L'ÉQUIPAGE CHAMPCHEVRIER

La fondation de l'équipage Champchevrier remonte à 1810. Il fut créé par le Baron René de Champchevrier qui ne chassait que les loups et les sangliers, à moitié à tir, à moitié à courre car les chiens n'étaient pas assez vite pour les forcer. On attaquait généralement de très grand matin et la chasse durait toute la journée dans un pays couvert de landes et de brandes, très propices pour remettre les loups. On employait des chiens français de race pas très définie, avec de belles gorges, du fond et de l'endurance, mais pas très vites. L'Équipage était servi par le piqueux *Delabarre* qui portait le fusil à la botte.

Plus tard, un anglais, M. d'Olone possédant en Touraine, le château du Vivier-des-Landes et la forêt de Château-la-Vallière, fit venir des cerfs d'Allemagne et en peupla le pays. Il avait un équipage mais ne venait pas souvent le voir à l'œuvre, c'était le Baron de Champchevrier qui dirigeait, tout en couplant avec ses chiens.

En 1928, l'anglais ayant dissipé sa fortune et vendu l'équipage, le Baron de Champchevrier chassait seul. On abandonne les loups et sangliers devenus rares pour se rejeter sur les cerfs qui, en revanche, s'étaient multipliés. L'équipage se composait de chiens blancs et oranges, sortis de l'équipage du Comte de Jouffroy, propriétaire du Château de Jallanges, en Touraine, race française avec beaucoup de nez et de voix, pas de sang anglais, mais assez vites, chiens bien faits avec une belle poitrine et une tête légère. Il était servi par *Rémy Denise* un excellent piqueux.

L'équipage, en 1860, fut dirigé par le Baron Trasme Champchevrier, qui en conserva la direction jusqu'en 1870, époque où le Baron Léon, son fils alla en Vendée acheter une remonte de jeunes chiens qui avec les vieux serviteurs, lui permit de se remettre à chasser. Il avait comme piqueux un homme du pays, Victor Bourgouin qui resta à l'équipage jusqu'en 1908.

En 1911, le Baron Léon étant mort, ce fut son fils, le Baron Jean de Champchevrier qui prit la direction de l'équipage avec quelques associés et comme piqueux *Delphin Bouhet*, qui sortait de l'équipage du Marquis d'Oillamson.



*L'équipage de Champchevrier en forêt de Chinon.*

A la déclaration de la guerre, tous les chiens furent tués, sauf cinq ou six gardés pour détruire les sangliers, assez nombreux dans le pays. En 1920, l'équipage commença à prendre quelques cerfs avec une douzaine de chiens récoltés un peu de tous côtés, dont un principalement, le fameux *Bocage*, anglo-français, provenant de chez M. Perreau de Launay qui avait fait deux ans de guerre à l'Association des chiens de guerre. Ce chien, remarquable par sa tenue, sa gorge comme une cloche et sa façon de chasser, servit de moniteurs aux autres et devint la souche de plusieurs portées qui sont l'origine de la meute.

Actuellement, l'équipage est encore sous la direction du Baron de Champchevrier; avec, comme associés, M. François Darblay et M. Doyen. Comme boutons M. et Mme Max Henraux. Le Commandant Emile Green, Mme Doyen, Mme et Mlle Darblay, M. Célian Goury du Roslan, Marquis et Marquise de Contades, M. et Mme Perreau de Launay. M. Jacques Perreau de Launay. Comte de la Ferté. Jacques Moreau. Comte Le More, Baron et Baronne Arthur Hainquerlot. M. Louis Blot. MM. Pierre et Charles du Peuty. Comte Lervintré. M. Edouard Verne. M. et Mme Mage-Sensier. Le Lieutenant et Mme Bizard. Vicomte et Vicomtesse de Bolland. Baron de Langlade. Marquis de Baussay, Barons René et Eugène Auvéay. Comte Guy de la Brosse.

*Tenue.* — La tenue est redingote jaune Condé, parements col et culotte amarante. Cette tenue, qui était celle du Prince de Condé, fut concédée par une faveur particulière à un ancêtre de la famille. Elle fut reprise en 1860, par le Baron Erasme de Champchevrier.

L'équipage a pour piqueux, Marcel Bouhet, fils du vieux Delphin Bouhet et comme valet de chiens La Vue.

Il se compose de 45 à 50 chiens anglo-français, élevés pour la plupart au *Chalet des Landes* où se trouve le chenil. Ces chiens tirent leur origine de ceux de M. Perreau de Launay, en Vendée et de l'équipage de Resteau à M. le Comte Henri d'Andigné qui a couplé avec l'équipage en 1932.



*Curée aux cinq Chênes, forêt de Château la Vallière.*

